



Serre Chevalier Vallée  
Briançon

## À LA DÉCOUVERTE



Randos faciles  
Itinéraires culturels

Prix de vente 1 €



# Serre Chevalier Vallée Briançon

## QUELQUES INDICATIONS POUR FACILITER VOTRE DÉCOUVERTE

### EN COMPAGNIE DE PROFESSIONNELS

- L'Office de Tourisme et le service du patrimoine de la ville de Briançon proposent un programme complet de visites pour découvrir les richesses de la vallée... Détail : [serre-chevalier.com](http://serre-chevalier.com)
- Pour découvrir le milieu montagnard d'un autre œil, sachez que les Accompagnateurs en Moyenne Montagne et les Guides de la vallée sont prêts à vous conduire, à vous conseiller, à vous initier.

Ils vous livreront peut-être quelques secrets.

## RESPECTER L'ENVIRONNEMENT DANS LEQUEL VOUS ÉVOLUEZ

- Les animaux sauvages évitent la présence de l'homme. Pour les observer, soyez discrets et tenez vos chiens en laisse ! Merci.
- Ayez un comportement "nature" : emportez vos déchets. Pensez au tri sélectif : des containers spécifiques sont mis à votre disposition dans les villages.
- Rappelez-vous que les notions de rive gauche, rive droite, s'entendent toujours tourné vers l'aval, le bas, en suivant le fil de la rivière.

### PARCOURS FAMILLE



Ces itinéraires sont adaptés à une découverte en famille avec une poussette (parfois) ou luge. Cependant en fonction des conditions météorologiques, l'accès en poussette peut être partiel.

### PARCOURS RAQUETTES



Même si les itinéraires présentés dans ce guide sont de niveau facile, pensez à vous munir de quoi vous adapter aux circonstances et conditions climatiques (bonnes chaussures, vêtements chauds, crème solaire, lunettes de soleil, eau...).



### ITINÉRAIRES CULTURELS

Découvrez les joyaux de notre vallée.



## OFFICE DE TOURISME SERRE CHEVALIER VALLÉE BRIANÇON

1 Route de Prélong - 05240 La Salle les Alpes  
+33(0)4 92 24 98 98  
[contact@serrechevalier.fr](mailto:contact@serrechevalier.fr)

[serre-chevalier.com](http://serre-chevalier.com)



Conception : [www.atelierducoq.com](http://www.atelierducoq.com) - Office de Tourisme SCVB - Couverture Xtrem Shooting - David Gouel.  
Impression Imprimerie Editions du Fournel - France.

Serre Chevalier Vallée et Briançon s'engagent au quotidien pour la préservation de l'environnement.

Crédits photos : Office de Tourisme Serre Chevalier Vallée Briançon - Maurice Faure-Brac Photo Pulsion - Mathis Decroux - Thibaut Blais / Domaine skiable - Jonathan Dupieux alpesphotographies.com - David Gouel Xtrem Shooting - Agence Zoom - Benjamin Gremen / Charlotte Moutier - Olivier Favelin - Renaud Philip - Ville de Briançon - Service du patrimoine - SIMM - Fond de carte plan cadastral - DR / Décembre 2023

La présente documentation a strictement un caractère d'information générale et n'est pas contractuelle. En aucun cas, elle ne peut engager la responsabilité de l'Office de Tourisme Serre Chevalier Vallée Briançon. Liste non exhaustive. Les itinéraires proposés ne sont pas toujours praticables en été.

# TOUTE LA NATURE CACHÉE

## DE SERRE CHEVALIER EN RAQUETTES !

### SÉCURITÉ

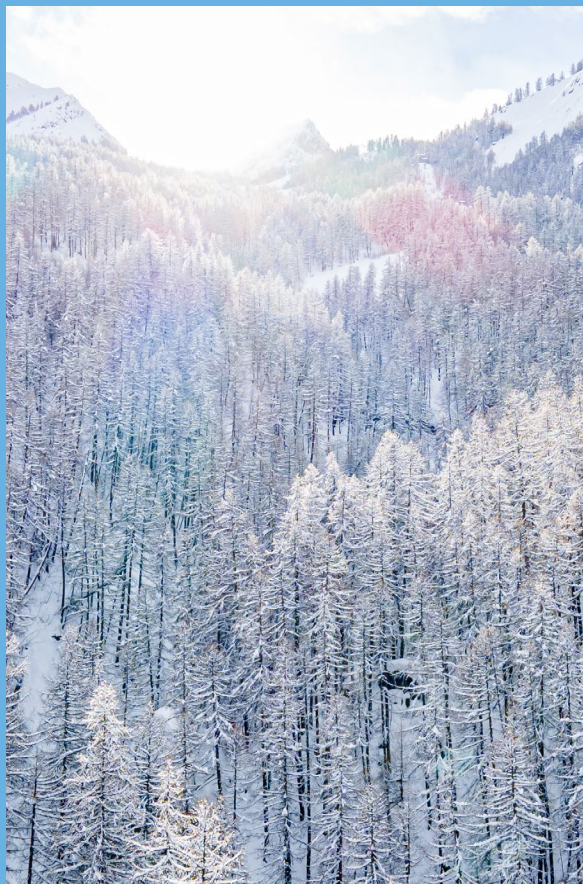
- Les itinéraires suivants vous sont proposés balisés mais pas forcément damés...
- Le balisage est réalisé par flèches de couleur (suivant la difficulté du vert au noir...), en tenant compte de la longueur du parcours, du dénivelé et des difficultés sur le terrain.
- Un numéro du circuit est indiqué sur le balisage.
- Avant de partir, assurez vous que la météo soit favorable et respectez les consignes de sécurité suivantes :
  - restez sur les pistes matérialisées
  - ne partez pas en cas de risque de grosses chutes de neige
  - si vous partez seul prévenez une personne du circuit emprunté
  - en cas d'accident prévenez les secours :
    - 112 (d'un téléphone mobile)

Il n'y a pas de fermeture des itinéraires le soir, tout parcours est emprunté sous la responsabilité du marcheur. Soyez conscients des difficultés liées au climat hivernal afin de ne pas vous mettre inutilement en danger. Choisissez un parcours adapté à votre niveau de pratique.

- Enfin, pensez que vous allez marcher et vous dépenser aussi ne vous habillez pas trop ou prévoyez d'enlever ou d'ajouter une couche. Préférez des sous-vêtements techniques et terminez par des vêtements étanches. Sans oublier des gants et bonnets.

- Tous les itinéraires que vous allez découvrir peuvent se faire en autonomie.

Cependant, pour profiter pleinement de votre promenade, nous vous conseillons de vous entourer d'un professionnel de la montagne qui vous guidera dans nos belles montagnes tout en vous faisant découvrir tous ces trésors cachés...



*Forêt de mélèzes au dessus du torrent de Corvaria*

### ENVIRONNEMENT

- En hiver, les animaux sont en état de survie. Toute dépense inutile d'énergie peut leur être fatale. En restant sur les itinéraires balisés vous limiterez les nuisances.
- Durant vos randonnées, vous allez longer des zones écologiquement sensibles (Parc National des Ecrins). Respectez la réglementation et ne sortez jamais des circuits balisés.
- La montagne se partage : ne marchez pas sur les pistes de ski de fond, respectez la nature, emportez vos déchets.





Serre Chevalier Vallée  
Briançon

## BALISAGE RAQUETTES



Le Niveau de difficulté technique correspond au fond de couleur sur lequel le nom de l'itinéraire est marqué :

- Piste facile PISTE VERTE
- Piste de difficulté moyenne PISTE BLEUE
- Piste difficile PISTE ROUGE
- Piste très difficile PISTE NOIRE

Les itinéraires décrits sont balisés, mais non damés et non sécurisés.







## AU FIL DE LA GUISE



## AU DÉPART DU MONËTER

- Du Casset aux Boussardes 9
- Vers les Grangettes 9
- Promenons-nous dans les bois 10
- Pendant que le loup n'y est pas 11
- La boucle des Conchiers par Chambacou 14
- Les Chalets de Peyra Juana 14

### Sur le domaine d'altitude

- De Briançon au Monêtier 17

## AU DÉPART DE VILLENEUVE

- Le canal de l'Eglise 23

## AU DÉPART DE SAINT-CHAFFREY

- Les sentiers des Balcons 26
- La Pierre aux Œufs 26

## AU DÉPART DE BRIANÇON

- Le Chemin des Fontaines 29
- Le Rocher de l'Ombre 29

## AUTOUR DE BRIANÇON

- La Chapelle Saint-Jean 34
- Le canal de la Cime 34
- Le col d'Izoard 35



## AU DÉPART DU MONËTER

- Au soleil de la Guisane 12
- Autour du village du Monêtier 15
- Au fil de l'eau 16
- Décors d'autrefois 18
- Autour du Lauzet 20

## AU DÉPART DE VILLENEUVE

- Autour du Bez et de Villeneuve 23
- Côté Sud : La Salle 24

## AU DÉPART DE SAINT-CHAFFREY

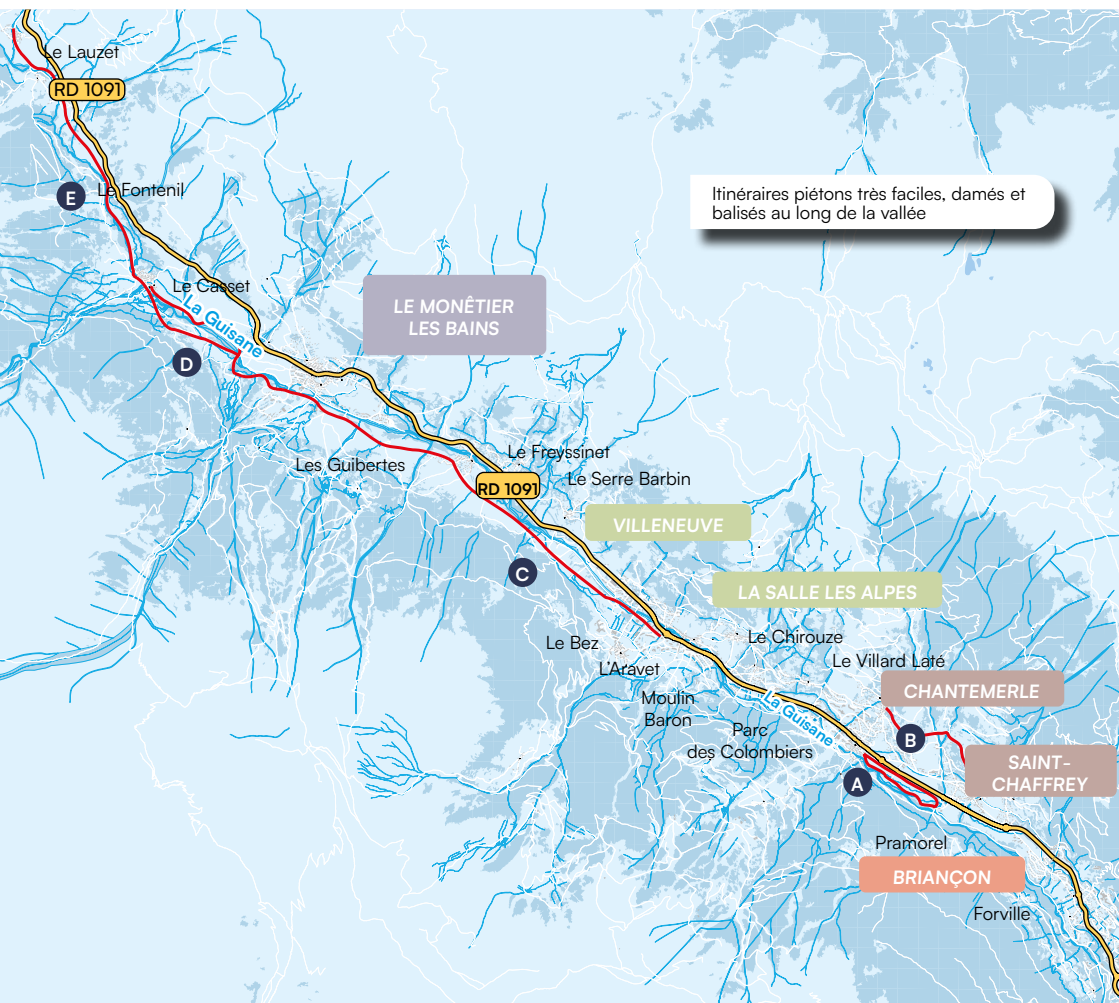
- Saint-Chaffrey :  
Le village et le plateau des Brochets 27
- Chantemerle, au cœur du village 27

## AU DÉPART DE BRIANÇON

- De la Cité Vauban au parc de la Schappe 30
- Briançon, de porte en porte 30

Collégiale Saint Nicolas - Cité Vauban







## EN BLANC : AU FIL DE LA GUISANE



- Cheminez le long de la Guisane, à la découverte des villages et hameaux de Serre Chevalier Vallée, en empruntant ces itinéraires en grande partie balisés et damés.
- Différentes portions s'offrent à vous :
- Des plans détaillés des villages sont à votre disposition dans nos bureaux d'informations touristiques, pour vous indiquer le départ exact de ces « pistes piétons ».

### **A** de Pont Carles à Chantemerle

(non balisé, non damé)

### **B** Les balcons au soleil au dessus de Villard Laté» (non balisé, non damé)

### **C** de Villeneuve au Monétier

### **D** du Monétier au Casset

### **E** du Casset au Lauzet

## RAPPEL

- Pour une bonne cohabitation et pour que vos compagnons à 4 pattes soient toujours les bienvenus sur ces itinéraires, merci de les tenir en laisse et de ne pas laisser leurs déjections sur les chemins.
- Amis piétons, des pistes vous sont dédiées (et partagées avec les Fat bike), merci de ne pas emprunter les pistes de ski de fond.







# Au départ du Monétier les Bains



RD 1091

6

La boucle des Conchiers  
par Chambacou



Décors  
d'autrefois

LE MONÉTIER  
LES BAINS

RD 1091

Grand  
Pont

Le Pont  
du Club

La Guisane

Au fil  
de l'eau



Autour du village du  
Monétier Les Bains



Vers Les Grangettes

8



## DU CASSET AUX BOUSSARDES



**Départ et arrivée : Entrée du Casset**



**Navette : Arrêt Le Casset**



**Distance : 7 km**



**Durée : 2 h 30**



**Dénivelée : 114 m**

**Difficulté : Bleu**

**Balissage : Parcours balisé n°12**

Depuis le village du Casset découvrez, la Haute Guisane et ses splendides points de vue.

Montez le long de la guisane, au début rive droite puis ensuite rive gauche. Laissez le pont des chirouzas à gauche et continuez sur le cheminement.

Vous allez traverser la ligne géographique du 45<sup>ème</sup> parallèle. Laissez les «maisons blanches» pour traverser la rivière par Pont du Fontenil. Pendant 400 m environ vous allez suivre la piste de fond.

Restez sur le bord droit de la piste en respectant le tracé nordique.

Descendez par un sous-bois de mélèzes le long du cours de l'eau, tout en restant rive droite de la Guisane.



## VERS LES GRANGETTES



**Départ et arrivée : Parking des Grands Bains**



**Navette : Arrêt Les Grands Bains**



**Distance : 3,2 km**



**Durée : 2 h 30**



**Dénivelée : 310 m**

**Difficulté : Rouge**

**Balissage : Parcours balisé n°13**

Au départ de la cabane d'accueil du ski nordique du Monétier les Bains, emprunter la piste piétons jusqu'au torrent du Tabuc.

L'itinéraire part à gauche, attention : traversée de la piste de ski, puis longe de torrent.

La randonnée se poursuit dans la forêt jusqu'au hameau des Grangettes.

✓ Itinéraire en Aller / Retour.



*Le Monétier, clocheton Saint-André*



## **PROMENONS-NOUS DANS LES BOIS**



### **Départ et arrivée**

Espace nordique aux Guibertès



**Navette :** Freyssinet



**Distance :** 2,8 km



**Durée :** 1 h 30



**Dénivelée :** 150 m

**Difficulté :** Bleu

**Balissage :** Parcours balisé n°16

Prendre la direction de la piste piétonne.

Contourner par cette piste le village des Guibertès. Continuer avec un très beau panorama sur le village du Monétier les Bains.

Prendre le chemin qui monte le long du torrent.

Recommandation : l'itinéraire traverse plusieurs pistes de ski de fond.

50 mètres après la dernière piste de fond, le parcours part sur la gauche et va s'enfoncer en sous-bois pour une promenade nature et avec un très faible dénivelé.

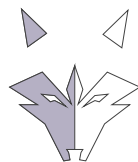
✓ Retour : redescendre vers les Mandoulines et retrouver le point de départ.

**Vous pouvez chanter la chanson et réunir  
les boucles 5 & 6  
mais attention au Loup !**





## PENDANT QUE LE LOUP N'Y EST PAS !



Départ et arrivée :

Espace nordique aux Guibertes



Navette : Freyssinet



Distance : 4,5 km



Durée : 2 h 30



Dénivelée : 70 m

Difficulté : Bleu

Balisage : Parcours balisé n°17

Prendre l'itinéraire piéton.

Aux Mandoulines, monter vers la forêt de mélèzes.  
Après une montée agréable, bifurquer à gauche  
dans le sous-bois.

Tourner sur la gauche et retrouver la piste  
piétonne.

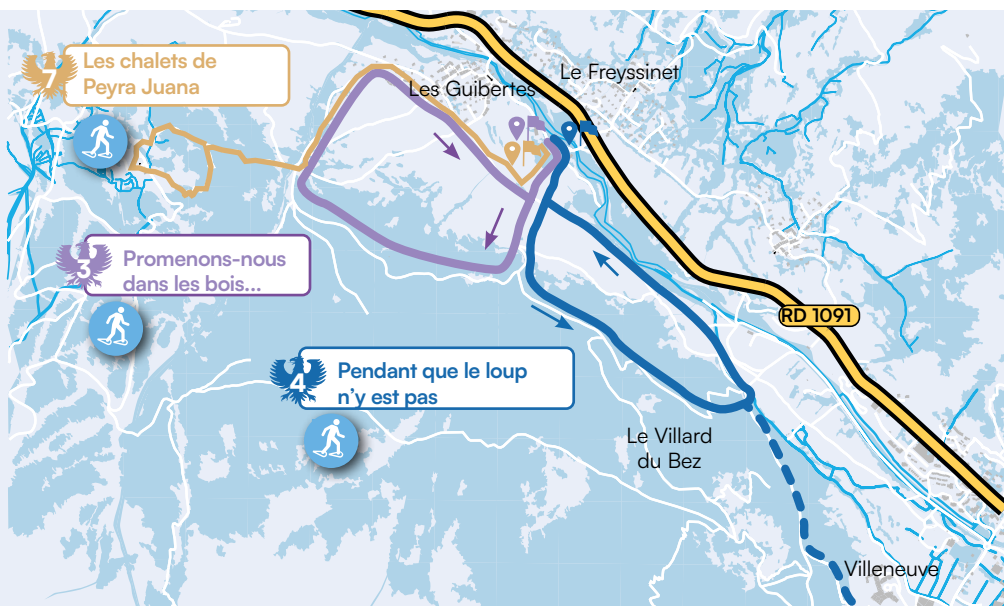
**Recommandation** : l'itinéraire traverse plusieurs  
pistes de ski de fond. Cet itinéraire peut être  
fermé car situé au pied d'une zone avalancheuse.

### Variante



Depuis le Villard du Bez, poursuivre 2 kilomètres  
au plat pour rejoindre le hameau du Bez.

Passer sous le Club Med et traverser la piste de  
ski.





## AU SOLEIL DE LA GUISANE



**Départ et arrivée : Hameau des Guibertes  
Place de l'église**



**Navette : Arrêt Les Grands Bains**



**Distance : 3,5 km aller**



**Durée : 2 h**

Rejoindre la place de l'église en contournant le monument par la gauche.

Remarquer les traces d'un cadran solaire ancien sur le mur de la Cure (bâtiment attenant) et le panneau indiquant l'ancien «Café de l'Union» (bâtiment vis-à-vis).

Cette église du XVIII<sup>ème</sup> siècle est classée Monument Historique et était richement dotée par la confrérie des Pénitents (objets déposés au Musée d'Art Sacré du Monétier les Bains).

Suivre la rue de la Cime qui remonte sur la droite vers le haut du village.

Quand la rue vire à gauche, noter à droite un très joli passage sous une partie d'habitation en direction des champs. Un peu plus loin, toujours sur la droite, légèrement en contrebas de la rue, remarquer une ancienne porte cloutée, peu haute, à la taille des habitants de l'époque. Puis quand la rue s'élargit, on peut constater que toutes les habitations de ce hameau, construit à l'ubac, ont leurs ouvertures principales tournées vers le sud.

Continuer et prendre à gauche le chemin de la Vicrose, en laissant sur la droite la chapelle Sainte-Appolonie.

A la croix, descendre la rue du Caire (à gauche). Au pied de la rue, prendre à droite la route du Pont de l'Union.

A remarquer : sur le flanc de la montagne, les traces d'exploitations minières.

Traverser la rivière sur le pont de l'Union puis la route principale et grimper en direction du hameau du Freyssinet.

Il tire l'origine de son nom des nombreux feuillus (frênes) qui poussent sur son territoire.



A l'intersection avec la route du Serre, remarquer à droite sous un pin, une croix de mission qui servait souvent de point de repère en montagne.



Un détour par le centre du hameau permet de découvrir l'église et le lavoir.

Rejoindre la Via du Serre et cheminer tranquillement en imaginant qu'elle fut autrefois la route principale de Briançon au col du Lautaret. Au pied de la vallée se dresse le Pic de Rochebrune qui culmine à 3 320 m.



Après avoir franchi un tout petit ruisseau, on peut voir, sur la droite, les restes d'un bâtiment (trémie) servant à l'exploitation des mines du Freyssinet.

Arriver à l'entrée du hameau du Serre Barbin et suivre un chemin sur la droite.



Sur la gauche une maison, qui n'est autre que l'ancienne école (au XIX<sup>ème</sup> siècle, tous les hameaux avaient leur école !).

Egalement, profiter du point de vue élevé sur le fond de la vallée qui permet de comprendre l'origine du nom de ce lieu : «Serre» : sommet de la colline. Continuer ce petit chemin.



Découvrir l'ancien four remarquable aux traces de suie s'échappant de ses ouvertures. Il est particulièrement bien conservé et l'on peut toujours y cuire du pain.

Se promener autour de l'ensemble chapelle - cimetière.



Remarquer aux abords plusieurs portes anciennes à deux vantaux.

Retour : le retour s'effectue par le même parcours jusqu'au pont de l'Union. Prendre ensuite la direction de l'église des Guibertes.







## LA BOUCLE DES CONCHIERES PAR CHAMBACOU



**Départ et arrivée : Parking du marché  
ou de la poste**



**Distance : 4,3 km**



**Durée : 2 h 30**



**Dénivelée : 170 m**

**Difficulté : Bleu**

**Balisage : Parcours balisé n°14**

Promenade en balcon, beau panorama, passage en forêt.

Depuis le parking, remonter le long de la route principale. Dépasser la poste et rejoindre la maison de la presse.

Traverser ensuite la route et emprunter le «chemin des Preynas» qui se transforme ensuite en sentier et s'élève au-dessus du village.

Monter jusqu'au lieu-dit «Chambacou».

Prendre à gauche et traverser la forêt.

De nouveau au bois, continuer sur le chemin qui descend tranquillement dans la forêt de Saint-Joseph.

✓ Retour au village par le chemin du Puy Chevalier puis la rue de Bretagne.

**Recommandation :** cet itinéraire « au soleil » peut être partiellement enneigé.



## LES CHALETES DE PEYRA JUANA



Plan page 11



**Départ et arrivée :  
Espace nordique aux Guibertès**



**Navette : Arrêt Le Freyssinet**



**Distance : 6,1 km**



**Durée : 2 h**



**Dénivelée : 150 m**

**Difficulté : Rouge**

**Balisage : Parcours balisé n°15**

Prendre la direction de la piste piétonne. Contourner par cette piste le hameau des Guibertès.

Avant le torrent de Chanteloube, prendre sur la gauche, le chemin longeant ce torrent.

**Recommandation :** le tracé coupe les pistes de fond, les skieurs ont priorité !

Traverser ensuite le torrent.

Emprunter sur 50 mètres l'itinéraire de ski de fond «retro classic» et continuer sous les mélèzes jusqu'aux Chalets de Peyra Juana et la chapelle Saint-Michel.

Après une pause méritée, prendre la descente. Longer la piste de ski alpin sur la droite.

Dans le grand virage au-dessous de la chapelle, prendre sur la droite. Le circuit se dirige alors vers la forêt de mélèzes et descend dans celle-ci.

Au pied de la forêt, traverser le torrent de Chanteloube puis descendre le long du torrent afin de retrouver le point de départ.

Cet itinéraire peut se combiner avec un retour en sous-bois par l'itinéraire balisé n°16. Ce dernier se prend à droite après avoir traversé à la descente le torrent.



## AUTOUR DU VILLAGE DU MONÉTIER LES BAINS



	<b>Départ :</b>	<b>Pont du Club</b>
	<b>Navette :</b>	<b>Arrêt Les Grands Bains</b>
	<b>Arrivée :</b>	<b>Place de l'Eglise</b>
	<b>Distance :</b>	<b>3,5 km aller</b>
	<b>Durée :</b>	<b>2 h</b>

Prendre sur la rive gauche, le chemin qui suit le canal.

Ce canal, dit « Canal Guibertin » prend sa source un peu plus haut dans la Guisane et a été aménagé par l'homme, dès le Moyen Âge, jusqu'au village de la Salle.

Suivre ce canal jusqu'au Grand pont.

Passer à côté des Grands Bains qui offrent la possibilité de profiter des eaux chaudes du Monétier.

Sur la gauche, découvrir des cavités creusées dans le tuf. Le tuf est une roche poreuse légère, formée de concrétions calcaires déposées par les eaux des sources. Le village du Monétier est construit sur un socle de tuf. A l'endroit où la roche est visible, il y a eu une carrière.

Traverser la rue de la Grande Turière et prendre en face le chemin qui longe un des anciens moulins du village.

Il a permis l'électrification du bourg au début du XX<sup>ème</sup> siècle.

Reprendre le long du canal après la maison n° 53.

Les eaux chaudes du Monétier auraient été découvertes par les Romains. Le village s'appelait alors Sanatio. Leur exploitation a continué au cours des temps, en particulier au XVIII<sup>ème</sup> et XIX<sup>ème</sup> siècle. Plus de 200 curistes venaient chaque année prendre des bains bienfaisants au Monétier.

Après avoir dépassé les chalets de Chamoissière (anciens bains) remonter sur le chemin à gauche dans les champs du quartier de Bonbourget.

Traverser le quartier Saint-Fabien, jusqu'aux 4 chemins et prendre à droite jusqu'à la R.D.1091. La traverser, descendre puis prendre immédiatement à gauche le chemin pour rejoindre le quartier des Preynas.

Suivre le chemin d'accès à l'alpage du Puy Jaumar.

Il existe aujourd'hui encore sur la commune du Monétier plus de 10 hameaux d'alpage en ruine, occupés autrefois pendant la saison estivale (et peut-être hivernale) par les habitants du village.

Prendre à gauche le chemin à flanc de coteau derrière le chalet « Aréa », passer derrière l'immeuble « Le Rocher » et continuer pour prendre à gauche le chemin qui rejoint le village.

Remonter sur votre droite la rue de Bretagne.

Il faudrait dire « Bartagno », nom en patois local qui indique un lieu où sourd une source dans un sol argileux.

Prendre à gauche la rue de la petite Bretagne et suivre le canal d'eau chaude qui sillonne les rues du village et arrose les nombreux jardins.

Aller jusqu'au bâtiment de la source de la Rotonde (XVIII<sup>ème</sup> siècle) qui abrite une résurgence naturelle de l'eau chaude.

Le petit bâtiment sur le sentier longeant le canal est une ancienne chapelle (dédiée à Saint-Martin), aujourd'hui désaffectée, dont la voûte est décorée de fresques du XV<sup>ème</sup> siècle.

Revenir sur vos pas.

Prendre la route de Saint-Joseph, ancienne route royale qui traversait le village jusqu'au XIX<sup>ème</sup> siècle. La suivre jusqu'à la route nationale (à traverser).

Descendre le chemin qui mène au pont des Granges (chemin à quitter après la maison, à droite, dans les sapins).

✓ Retour : prendre alors le sentier (25) sur votre gauche et traverser le lieu-dit « Les Condamines » pour rejoindre le village.



# Au départ du Monêtier les Bains

Plan page 8



## AU FIL DE L'EAU



-  **Départ :** Fontaine d'Eau Chaude  
Rue Saint Eldrade / R.D.1091
-  **Arrivée :** Office de Tourisme
-  **Distance :** 1,8 km aller
-  **Durée :** 1 h 30


*Le bourg du Monêtier les Bains doit son nom à la présence d'eau chaude naturelle, découverte par les Romains et exploitée au cours des siècles passés (XVIII<sup>ème</sup> et XIX<sup>ème</sup>). Une spécificité à découvrir en longeant les canaux qui parcourent le village.*

Remonter la rue de Bretagne en longeant le four banal.

Continuer en suivant le canal jusqu'au n°139. Prendre à gauche la rue de la petite Bretagne.

 A découvrir la fontaine-lavoir. Il y en avait plus de 10 au Monêtier les Bains qui alimentaient autrefois en eau froide la population.

Continuer à remonter le fil du canal jusqu'à la rue des Mineurs.

 A voir : le bâtiment de la Rotonde (maison ronde du XVIII<sup>ème</sup> siècle) s'élevant dans les champs. Au bord de la rue, on devine l'adjonction d'un canal porteur dit « Canal de Ville » qui prend sa source au-dessus du hameau du Casset. Ces canaux étaient autrefois très utilisés : techniques agricoles et climat l'imposaient.

Redescendre par la rue du Château jusqu'à l'église puis la mairie.

 A découvrir : au niveau de l'église, une fontaine en granit avec lavoir (2001).


Au niveau de la mairie : fontaine, hexagonale et décorative datée de 1826.

Prendre à droite, la rue de la Mairie. Traverser la route principale et découvrir devant la chapelle Saint-Pierre une fontaine récente.

 Construite en 1993, en "marbre rose" du Queyras elle a remplacé un lavoir ancien au moment de la restauration du bâtiment. La chapelle Saint-Pierre accueille aujourd'hui un musée d'Art Sacré.

Tourner à droite dans la rue Saint-Pierre avant de prendre à gauche le chemin des Tempes jusqu'aux Grands Bains.

Prendre à gauche en suivant le canal porteur dit « canal Guibertin ».

 Il prend sa source un peu plus haut dans la Guisane et permettait l'arrosage jusque sur la commune de La Salle les Alpes. Imaginer à ce niveau, deux moulins hydrauliques, au fil de la Guisane, qui étaient utilisés par les habitants du village. La force de l'eau était également utilisée pour un pressoir qui permettait d'extraire de l'huile des amandes de prunes sauvages.

Sur votre gauche, observer le tuf, une roche poreuse formée par les concrétions calcaires déposées par l'eau, sur lequel est construit le village.


Rejoindre la rue de la Grande Turière.

 Remarquer deux vannes qui permettaient de couper l'eau pour l'entretien du canal.

Traverser la rue suivante et prendre en face de vous le chemin qui longe un des anciens moulins du village.

 Il a permis l'électrification du bourg au début du siècle.

Reprendre le long du canal après la maison n°53 (à gauche) et suivre jusqu'à la seconde passerelle à traverser.

 Ici, existaient autrefois les anciens "bains". Les eaux chaudes du Monêtier les Bains auraient été découvertes par les Romains. Le village s'appelait alors Sanatio. Leur exploitation a continué au cours des temps, en particulier aux XVIII<sup>ème</sup>, et XIX<sup>ème</sup> siècles. Plus de 200 curistes venaient chaque année prendre des bains bienfaisants au Monêtier les Bains.



Continuer sur la berge gauche jusqu'au canal en bois puis remonter sur le chemin de Bombourget.

🔍 Il doit certainement son nom à un ancien lieu d'habitation qui se serait situé à cet endroit (habitations romaines ?) en longeant le canal en bois.

Prendre à gauche rue du Pré Creux, au bout de la rue, remonter à droite la "Grande Turière" sur 20 mètres, avant d'emprunter le chemin du Pré des Ors à gauche.

✓ Retour : remonter le fil de l'eau le long du canal entre les jardins (Ors en patois) jusqu'à la RD1091.



## SUR LE DOMAINE D'ALTITUDE À PIED OU EN RAQUETTES

### Itinéraires proposés en altitude sur le domaine skiable de Serre Chevalier

#### BRIANÇON

- Boucle du Col du Prorel
- Boucle de Notre Dame des Neiges
- Boucle de Pra Long

#### CHANTEMERLE

- Les Educts de Chantemerle
- Le Sentier des Lutins

#### VILLENEUVE

- Boucle des Rochers
- Le Malparti

#### MONËTIER LES BAINS

- Crête des Lauzières

#### TRAVERSÉES

- Briançon > Chantemerle
- Chantemerle > Briançon

Appareils de remontées mécaniques habilités à l'accès piétons :

- **Briançon** : télécabine Prorel
- **Chantemerle** : télécabine Ratier et Téléphérique Serre Chevalier
- **Villeneuve** : télésiège Casse du Boeuf, télécabines Fréjus et Aravet
- **Monêtier** : télésiège Bachas

Une brochure des parcours raquettes est mis à disposition en Point Info Vente : n'hésitez pas à en faire la demande.





## Au départ du Monétier les Bains

Plan page 8



### DÉCORS D'AUTREFOIS



	<b>Départ :</b>	Place de l'Église
	<b>Arrivée :</b>	Office de Tourisme
	<b>Distance :</b>	1,4 km aller
	<b>Durée :</b>	1 h

Pour profiter pleinement de ce circuit de découverte, il faut ouvrir grand ses yeux. Nous avons retenu comme principaux éléments de décor : les pierres datées ou sculptées, les portes anciennes sculptées et les niches abritant des vierges, ornements votives.

Remarquer sur une fenêtre près du portail sud de l'église, deux pierres sculptées : corne d'abondance, coquille Saint-Jacques (c'est le blason de la commune) et épées.

Contourner l'église et rejoindre la rue du Château. La remonter jusqu'à la chapelle Saint-Martin.

Cette chapelle, du XV<sup>e</sup> siècle, abrite des fresques de la même époque. Cette bâtisse est aujourd'hui une propriété privée.

Passer la chapelle, continuer à droite jusqu'à la rue des Mineurs et encore à droite dans la rue de la Rotonde.

Poursuivre dans la rue de Bretagne jusqu'au n° 134/139 puis tourner à gauche rue de la Fruitière jusqu'au croisement avec la rue Saint-Eldrade.

A la fontaine, prendre la rue de la Mairie. Traverser la route principale et rejoindre la Chapelle Saint-Pierre.

#### Heurtoir de Porte au Monétier



*Clocher de l'Église du Monétier*

Elle accueille aujourd'hui un musée d'Art Sacré au sein duquel on peut admirer une collection exceptionnelle de statues en bois polychrome, ornements liturgiques et vases sacrés datant du XVI<sup>ème</sup> au XIX<sup>ème</sup> siècle.

Descendre la rue de la petite Turière jusqu'à sa partie la plus raide.

Oser une avancée dans la rue de la Piscine à droite.

Tourner à gauche (transformateur électrique) et prendre la rue du Vieux Four.

Ensuite, remonter la rue Sainte-Marguerite pour rejoindre la rue de la petite Turière.

Cette rue doit son nom à la présence d'une chapelle dédiée à Saint-André, chapelle également ornée de fresques du XV<sup>ème</sup> siècle et qui se visite dans le circuit de découverte.

✓ Retour : après la chapelle, poursuivre dans la rue de la Grande Turière avant de prendre la première à gauche le chemin des Prés des Ors. Remonter le fil du canal et rejoindre la route principale.









## AUTOUR DU LAUZET



**Départ et arrivée : Pont de l'Alp**  
RD 1091 direction col du Lautaret



**Distance : 3,5 km aller**



**Durée : 2 h**



Admirer le cadran solaire sur la maison de droite (nous n'en connaissons pas la date ni l'auteur).

Traverser la route et descendre le long du torrent du Rif (affluent de la Guisane) qui arrive de l'Alpe du Lauzet (ancien alpage des Lauzenins).

Arriver au cœur du village, laisser à droite le quartier du "Petit Lauzet" et son moulin le long du torrent.



Ceci laisse imaginer l'importance de ce hameau au siècle dernier. Il comptait 341 habitants en 1865 et une partie de son économie était tournée vers le transport (dernier village avant le Col du Lautaret).

Prendre à gauche.



Remarquer en suivant la route :

- Une très belle porte ancienne sur la deuxième maison en descendant.
- L'ancien four banal, à droite en descendant.
- Les bâtiments de la cure (à droite et son cadran solaire moderne).
- L'école (à gauche, gîte maintenant).

Tourner à gauche rue de l'Aiguillette devant l'école.



A voir : le lavoir en contrebas à droite. Ces petits édifices étaient souvent un lieu important de la vie sociale des villages.

Rejoindre la route qui longe le torrent.



Admirer l'ensemble que forment l'église, reconstruite en 1779, le cimetière qui l'entoure et le pont en pierre dit "pont romain".

Continuer jusqu'à la rue des Quatre Chemins.



La grande maison au bout de la rue à gauche est l'ancienne demeure de Barthélémy Gallice dit Gallice Bey, héros local né en 1790. Il eut l'idée du Canal de Suez avant Ferdinand de Lesseps. Il était parrain de tous les enfants du hameau.



Découvrir la chapelle Saint-Joseph et son traditionnel toit de lauze. On y faisait une halte au cours de la procession qui menait tous les habitants de la commune à l'hospice de la Madeleine au mois de juin.



Prendre le temps d'admirer le magnifique point de vue sur l'Aiguillette du Lauzet, pic calcaire du massif des Cerces. Imaginer, dans ce massif, une mine de graphite, à 2 800 m d'altitude, exploitée par les habitants du village au début du siècle.



Continuer la route et prendre le pont des Boussardes sur la droite.

Arrivée au hameau des Boussardes.

🔍 A l'entrée du hameau, à gauche, un toit de bardeaux sur une charpente qui a conservé son pignon à "redent", qui servait autrefois à protéger la toiture du vent ainsi qu'une très belle porte ancienne sur la première maison à droite en entrant.

Prendre le chemin agricole après la chapelle Saint-Antoine et suivre jusqu'à l'entrée de la forêt de mélèzes.

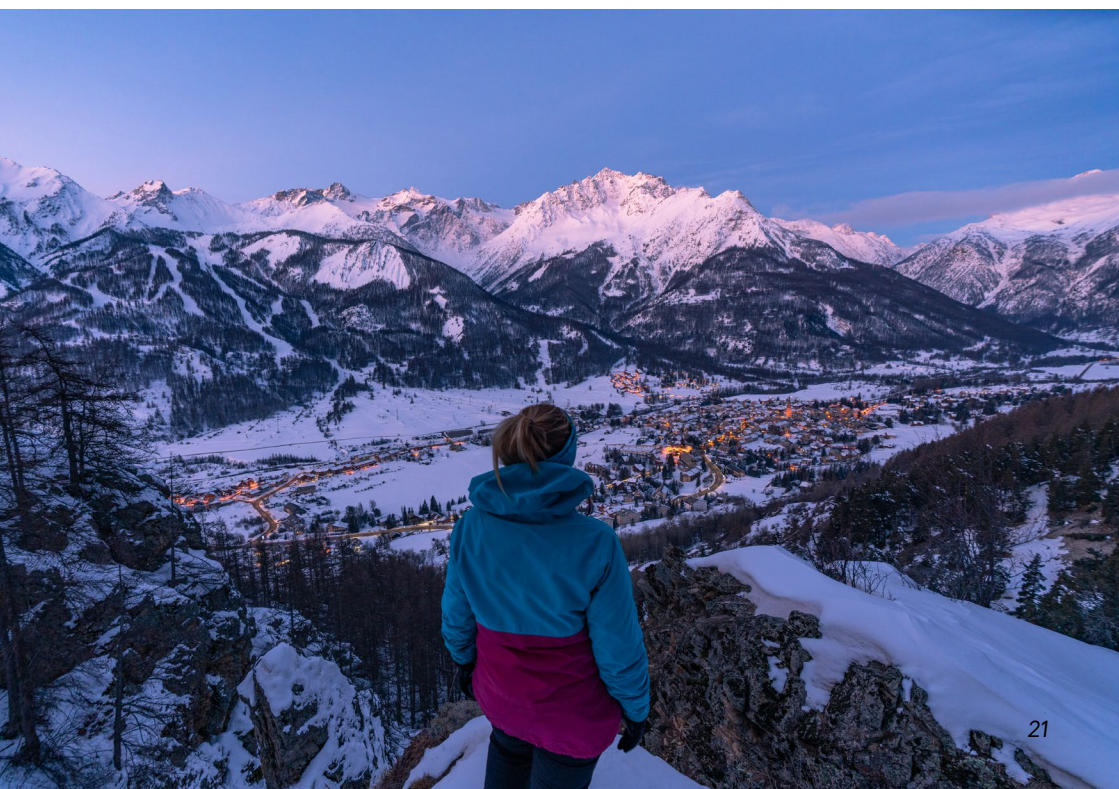
Prendre sur la gauche et rejoindre le hameau de Fontenil, le traverser et découvrir les ruines (appelées Chazal en patois local) sur la droite en sortant, avant le pont de bois.

Suivre la route de terre qui remonte dans les champs et découvrir sur la façade de la dernière maison du hameau des Maisons Blanches, un superbe cadran solaire.

🔍 A voir : un superbe cadran solaire moderne (1995) et la petite chapelle oratoire, dédiée à Saint-Augustin.

✓ Retour : rejoindre le hameau du Lauzet par la voie communale n° 5.

🔍 Il s'agit de l'ancienne route royale qui reliait les villages de la vallée de la Guisane, franchissait le col du Lautaret pour ouvrir les portes vers Grenoble et vers l'Italie dans l'autre sens.





# Au départ de Villeneuve La Salle les Alpes







## LE CANAL DE L'ÉGLISE



**Départ et arrivée : Chapelle Sainte-Luce  
Rue de la Guisane**



**Distance : 3 km aller**



**Durée : 1 h 30**



**Dénivelée : 100 m**

Monter derrière l'église Sainte-Luce par le chemin des Croses sur 100 m, puis prendre à droite sur le chemin Saint-Barthélémy pour accéder au hameau de La Salle.

Tourner à droite pour rejoindre la place de l'église et continuer jusqu'au pont de La Salle.

Passer sur le pont puis monter sur le chemin de Rivo.

A la première intersection, tourner à gauche sur le chemin Puy Chirouzan jusqu'au pont sur le torrent de la Salle.

20 mètres environ après le pont, tourner à gauche pour rejoindre le départ du canal.

Cheminer ensuite 1,3 km sur la berge du canal de l'église.

✓ Retour : après avoir quitté la berge, prendre sur votre gauche pour rejoindre le départ du circuit.



## AUTOUR DU BEZ ET DE VILLENEUVE



**Départ et arrivée : Parking du Pontillas**



**Distance : 3,5 km aller**



**Durée : 1 h 30**

Prendre le chemin des Charrières jusqu'au village du Bez.

A la fontaine du Cavaillou suivre sur la gauche la rue principale du village.

🔍 Admirez la fresque en trompe l'œil couvrant la façade de cette maison au centre du village, elle date du XVIII<sup>ème</sup> siècle.

Continuer à gauche en direction de la place du Tournon.

🔍 A voir : une belle fontaine sur laquelle de nombreuses dates sont inscrites sur les pierres... à côté, le lavoir, lieu d'intenses discussions ! Le four banal et l'église.

Passer le clocher et continuer par la rue principale vers la sortie du hameau.

Descendre à gauche sur la route du Bez en passant devant la départ de la télécabine Fréjus, continuer jusqu'au rond-point puis longer la route principale (trotoirs) en direction de Briançon.

Au niveau de l'arrêt de bus, traverser la R.D.1091. pour rejoindre, par le pont, le vieux village de Villeneuve.

Arrivée sur la rue de la Guisane.

🔍 A voir sur la droite : la chapelle Sainte-Luce, transformée, c'est maintenant le Musée « Autrefois mon village »... ce musée regroupe de nombreux outils et objets du quotidien de nos aïeux.

Tourner à gauche pour remonter la rue de la Guisane.

🔍 A 350 m, à voir sur la droite l'oratoire Saint-Jacques, autre témoignage de la foi dans nos rudes pays.

✓ Retour : 50 mètres après l'Oratoire prendre à gauche en direction du centre commercial de Pré Long en empruntant la passerelle puis le passage sous la route. Longer la rivière pour retourner au parking du Pontillas.



# Au départ de Villeneuve La Salle les Alpes

Plan page 22



## CÔTÉ SUD... LA SALLE



**Départ : Centre commercial de Préloug**



**Arrivée : Musée "Autrefois, mon village..."**



**Distance : 3,5 km aller**



**Durée : 2 h**

Laisser le centre commercial sur votre gauche pour rejoindre le torrent du Bez.

Descendre le long du torrent du Bez, passer sous la R.D.1091 et emprunter la passerelle pour traverser la Guisane.

Rejoindre la rue de la Guisane et tourner à droite.



A voir sur la gauche : Oratoire Saint-Jacques.

Au numéro 38 de la rue de la Guisane : cadran solaire datant de 1841. Il est probablement l'œuvre de Zarbula.

Poursuivre la rue de la Guisane. Après la boulangerie tourner à gauche pour rejoindre le passage des deux Fontaines. Prendre quelques escaliers et faire 10 mètres sur la route goudronnée.



Sur la maison située à gauche, observer les encadrements de fenêtre et de porte peints qui sont très fréquents dans la région tout comme les lambrequins.

Reprendre quelques escaliers situés sur la droite et suivre — à droite — le chemin de Saint-Barthélémy.



Cette chapelle est classée monument historique. Elle est connue pour ses peintures murales mentionnées dès 1469.

Traverser le plateau et remonter vers la Salle.



Sur la place du cadran solaire : le cadran de 1811, dont la devise est : « vulnérant omnes ultime necat » / « toutes blessent, la dernière tue ».

Remonter la rue sur la droite jusqu'à la place de l'Eglise.



Église Saint-Marcellin : elle est admirable pour son élégant porche du XV<sup>ème</sup> siècle, pour son clocher briançonnais, mais le meilleur reste à l'intérieur. Une nef sur croisée d'ogives forme quatre travées séparées de pilastres. Un mobilier baroque complète cet ensemble dont un retable de la vierge à l'enfant, un ensemble sur la crucifixion, des pièces d'orfèvrerie, etc.

Revenir sur vos pas et prendre la première rue à gauche - la descente des Choulières. Ensuite, prendre le deuxième embranchement à gauche - le chemin des Asters.



Sur la dernière maison à gauche : le cadran solaire date de 1857. Sa devise concerne la religion : « hora est in qua vm adoratores adorabunt » / «voici l'heure venue où ses adorateurs l'adoreront ».

Remonter par la descente du Lavoit et prendre sur la droite le chemin du Cordier.



De création récente, ce cadran solaire nous dit «de toutes parts, clairoyait la lumière».

Remonter le chemin du Cordier, prendre à droite sur le chemin des Écoles jusqu'à la Chapelle Notre-Dame-d'Espérance



Atteinte en 1640 par l'incendie qui ravagea le village, elle a été reconstruite en 1709. Elle a été le siège d'une confrérie de pénitents blancs.

Passer sur le pont et continuer sur la droite - chemin de Terre Ariande jusqu'au croisement de la route de la Chirouze.



Sur la droite : chapelle Sainte-Barbe.

✓ Retour : descendre à droite sur la route de la Chirouze puis emprunter — sur la droite - le chemin Impérial. Traverser la passerelle et continuer par le chemin du plan du Duc jusqu'à la rue de la Guisane et le musée « Autrefois, mon village... ».




## Au départ de Chantemerle et Saint-Chaffrey





## LE SENTIER DES BALCONS



 **Départ et arrivée : Entrée de Villard Laté**

 **Distance : 2,2 km**

 **Durée : 1 h 30**

 **Dénivelée : 50 m**

**Difficulté : Vert**

**Balissage : Parcours balisé n°32**

Itinéraire ensoleillé au dessus de Villard Laté.

Remonter la rue des 3 fontaines jusqu'au premier carrefour. Un écriteau sur la maison centrale indique le chemin des clos sur votre droite.

Poursuivre à plat jusqu'au Torrent du Grand Verdarel et prendre à gauche pour remonter le long du torrent.

Vous trouverez après une petite montée, deux panneaux explicatifs sur les crues en Briançonnais et sur l'aménagement du bassin du Verdarel.

Tourner à gauche et prendre le chemin des Vantaux. Un magnifique paysage s'offre à vous.

Continuer à plat jusqu'en haut du Village de Villard Laté, sur votre droite en redescendant la Chapelle Saint Antoine.

### Variante

Départ depuis l'OT, compter 20 mn de plus A/R par le chemin des Carines.



## LA PIERRE AUX ŒUFS



 **Départ et arrivée : La Villette**

 **Distance : 3,4 km**

 **Durée : 1 h 30**

 **Dénivelée : 200 m**

**Difficulté : Vert**

**Balissage : Parcours balisé n°34**


Depuis le parking de la Villette, prendre le chemin de Saint-Arnould jusqu'à la chapelle (navettes gratuites possibles depuis Chantemerle).

Après la chapelle, emprunter le chemin sur la gauche et poursuivre sur 400 mètres.

A la bifurcation, au panneau de signalétique, suivre la direction de la «Pierre aux Œufs» (à gauche).


Après une très belle montée, vous arrivez dans un sous-bois de pins pour une halte méritée, à côté de la «Pierre aux Œufs»

Prendre le sentier retour à gauche dans le sous-bois. La descente est très tranquille dans «l'Espitalière» jusqu'au croisement du sentier et du canal.

 Non loin on peut encore observer des talus de terre noirâtres, indice de présence d'anciennes mines paysannes aujourd'hui effondrées.

✓ **Retour :** Continuer de descendre en direction des «Bateoux». Une fois la route goudronnée atteinte, rejoindre le parking de la Villette.

 Ce quartier de Saint Chaffrey est le premier lieu d'habitation du village, il s'appelait à l'époque «Sanctus Teofredus».

 «Pierre à cupules» en langage scientifique. En période de peste, des aliments y étaient déposés à l'intention des pestiférés réfugiés dans les grottes voisines.





## SAINT-CHAFFREY : LE VILLAGE ET LE PLATEAU DES BROCHETS



**Départ et arrivée : Devant la Mairie**



**Distance : 3 km**



**Durée : 1 h**

Depuis la Mairie passer sur le pont levis et le torrent de Saint-Elisabeth (navettes gratuites possibles depuis Chantemerle).



De tout temps, les habitants du village ont installé un pont levis (ou levant) sur le torrent afin de laisser passer les eaux et les laves torrentielles en cas de crue. Ce pont actuel date de 1925.

Remonter ensuite la rue jusqu'à l'église:



Datée de 1536, elle a brûlé en 1720 puis a été restaurée. Son clocher lombard est inscrit à l'inventaire des monuments historiques.

Continuer ensuite jusqu'à la place de la Villette et emprunter le Chemin de Saint-Arnould, sur la droite.



La chapelle Saint-Arnould date de 1111.

Revenir ensuite sur vos pas et retrouver la place.

De là, sur la gauche, franchir le torrent et emprunter le chemin de l'Ascension qui serait une ancienne voie romaine.

Arrivée sur le plateau des Brochets et des Rivets d'où la vue est magnifique.

Traverser le plateau et passer les deux torrents (le Petit et le Grand Verdarel), qui se rejoignent un peu plus bas sous vos yeux.



Retour : redescendre sur la rive droite du Verdarel jusqu'à la route des Neyzets qui ramène ensuite à la route du Pont Levis.

### Variante retour

Après le passage du grand Verdarel rejoindre Villard Laté par le sentier des balcons (chemin en face) rajout + 15 min pour un retour à Chantemerle.



## CHANTEMERLE, AU CŒUR DU VILLAGE



**Départ et arrivée : Place du Téléphérique**



**Distance : 0,8 km aller**



**Durée : 45 mn**

Prendre la direction de la rue du Centre puis tourner à droite après la fontaine direction "L'Envers".

Poursuivre sur la gauche.

Passage devant la filature Longo Maï (ouverte au public).



Cette filature est la dernière en activité dans la vallée de la Guisane. Le bâtiment actuel date de 1903, mais la présence d'un moulin datant du XVIII<sup>ème</sup> siècle a été révélée à cet emplacement (visite possible les jeudis à 17h - payant).

Tourner à gauche en empruntant la rue de la Grande Charrière. Remonter tout droit jusqu'à la rue du Centre.

Tourner à gauche pour longer la rue du Centre jusqu'à la place du Téléphérique.

Sur la place, prendre à gauche et descendre pour rejoindre le bord de la rivière en passant entre le chalet ESF et le Serre d'Aigle.

Longer la rivière et continuer jusqu'au pont afin de rejoindre le Parc des Colombiers. Le parc en hiver accueille le circuit de Kart sur Glace ainsi qu'une boucle réservée à la pratique du Ski Nordique.



Retour par le même itinéraire.





## LE CHEMIN DES FONTAINES



**Départ et arrivée : Parking du Champ de Mars**



**Distance : 2,8 km aller**



**Durée : 1 h 30**



**Dénivelée : 140 m**

Monter le chemin des Salettes (à l'angle du café de la Vigne).

En haut, tourner à gauche pour rejoindre le chemin des Fontaines.

Poursuivre jusqu'à l'embranchement avec la route goudronnée du Poët Ollagnier.



Ce chemin plat, plein Sud, offre une très belle vue dégagée sur Briançon, les forts, le Massif du Prel et les montagnes environnantes.

✓ Retour par le même itinéraire.

**Possibilité de poursuivre vers Saint-Chaffrey**  
(20 min aller et 1,8 km)

Descendre sur la route goudronnée et traverser sur le chemin situé au-dessus de l'établissement de Chant'Ours.

Prendre le chemin en face qui mène à la très ancienne chapelle Saint Arnould.



Elle a été édifiée au début du XII<sup>ème</sup> siècle.



## LE ROCHER DE L'OMBRE



**Départ et arrivée : Parking du Champ de Mars**



**Distance : 5,5 km aller**



**Durée : 1 h 30**



**Dénivelée : 150 m**

Monter le chemin des Salettes (à l'angle du café de la Vigne).

En haut, tourner à droite jusqu'au fort des Salettes (30 mn)



Redoute dominant la route venant d'Italie, monument historique inscrit au Patrimoine mondial de l'Unesco au titre du Réseau Vauban.

Prendre à gauche le sentier montant en lacets.

A la bifurcation, suivre à droite le petit sentier qui longe le fort.

Poursuivre le sentier en balcon jusqu'au Rocher de l'Ombre et continuer sur la piste forestière.

Descendre à droite, traverser la route nationale 94 pour rejoindre le hameau du Fontenil par la petite route.



Au Fontenil : l'habitat caractéristique tout en hauteur et la façade de la chapelle Saint-Antoine avec son magnifique cadran solaire.

✓ Retour : traverser le village et remonter la route (D302) jusqu'au Champ de Mars.



Fort des Têtes



## DE LA CITÉ VAUBAN AU PARC DE LA SCHAPPE



### • Départ et arrivée : Porte d'Embrun

 **Distance :** 2,8 km aller

 **Durée :** 1 h 30

 **Dénivelée :** 100 m

A la porte d'Embrun, descendre l'escalier qui longe le monument aux Morts. Poursuivre tout droit : longer le parc de jeux, puis l'école des Artillauds.

Prendre à gauche l'escalier qui permet de rentrer dans la forêt et descendre par le sentier des Pommiers d'Antan jusqu'à la Durance.

Longer la rive droite de la Durance et accéder au parc de la Schappe par le pont (si la porte est fermée, poursuivre et prendre le second pont carrossable un peu plus loin).

 Un bel itinéraire, rive gauche de la Durance permet d'aller au fond du parc jusqu'à l'aplomb du pont d'Asfeld et de revenir par le viaduc qui domine le petit lac artificiel.

Au fond du parc, depuis la rive gauche, remarquez les anciens murrages d'un passage ferré pour piétons qui permettait - au XIX<sup>ème</sup> siècle - aux travailleurs de l'usine de la Schappe (ancienne usine de traitement de déchets de soie) de relier directement le Fontenil à la Schappe.

✓ Retour par le même itinéraire.



## BRIANÇON, DE PORTE EN PORTE



 **Départ :** Porte de Pignerol


 **Arrivée :** Porte d'Embrun

 **Distance :** 2,3 km aller

 **Durée :** 1 h 20

Partez à la découverte de l'architecture civile et des fortifications Vauban inscrites au Patrimoine mondial de l'UNESCO.

### Porte de Pignerol

 La Porte de Pignerol, ancienne porte de cime de ville ou de Piémont, ferme le haut de la ville. Elle est précédée d'une demi-lune comportant un corps de garde nommé « d'Artagnan » qui abritait autrefois les soldats chargés de sa surveillance. Sur les principes de Vauban et afin de montrer la grandeur du royaume, elle offre à la vue de l'ennemi un majestueux décor à bossage de style classique composé de deux pilastres et d'un fronton triangulaire.

Eglise des Cordeliers







## Briançon, de porte en porte





Porte de Pignerol

Après la porte et sa magnifique herse, trouver sur la droite, le Service du Patrimoine de la Ville de Briançon chargé de la conservation, de l'administration, de l'animation et de la mise en valeur du patrimoine de la ville, Ville d'art et d'histoire et membre du Réseau des Sites Majeurs de Vauban inscrits sur la Liste du Patrimoine mondial de l'UNESCO.

Face à vous : la Gargouille.

🔍 Cette artère principale est célèbre pour son déroulé d'eau servant à la lutte contre l'incendie entre autres.

Laisser cette grande rue et se diriger à droite pour découvrir la Porte Dauphiné.

### Porte Dauphine

🔍 Ouverte au début du XX<sup>ème</sup> siècle pour rendre l'accès de la vieille ville possible aux voitures, elle reproduit le modèle classique des portes des places fortes avec un faux pont-levis et un décor de pierre de taille.

Continuer sur les remparts en contournant la Collégiale Notre-Dame-et-Saint-Nicolas.

🔍 Admirez le paysage ouvert à la convergence de cinq vallées (Haute-Durance, Guisane, Clarée, Ayes et Cerveyrette) qui confère à la ville de Briançon une situation géographique remarquable.

Passer sous le porche et rejoindre le parvis de la Collégiale appelé place du Temple.

🔍 Cet édifice est fortement lié à la politique catholique de Louis XIV et à l'importante présence militaire dans la ville aux XVII<sup>ème</sup> et XVIII<sup>ème</sup> siècles. Le bâtiment abritant l'Office de Tourisme a été construit en 1574, il porte le nom « maison du Temple ». L'ordre des Templiers possédait une maison au Moyen Âge dans cette rue. Son décor polychrome (conservé malgré les incendies), l'alternance de frontons courbes et triangulaires à la manière Renaissance italienne, en fait une des plus précieuses de Briançon.

Prendre la rue du Temple pour rejoindre la grande Gargouille, remonter à gauche sur une dizaine de mètres et prendre ensuite la première ruelle sur la droite. Laisser la rue haute de Castres sur la droite et continuer à monter jusqu'au chemin de Ronde.

🔍 Au-dessus de vous, observer la statue de la France, œuvre du sculpteur Antoine Bourdelle. Exécutée entre 1923 et 1926, elle fut inaugurée en 1933.

### Porte de la Durance

Continuer et descendre jusqu'à rejoindre la porte



de la Durance offrant une vue remarquable sur le pont d'Asfeld.

Ce véritable ouvrage d'art, alliant prouesse technique et esthétique, a été construit afin d'assurer la liaison entre la ville haute et les forts situés sur la rive gauche de la Durance, notamment le Fort des têtes qui surplombe et garde la vieille ville.

Revenir vers la vieille ville en empruntant la rue du Pont d'Asfeld.

- 🔍 A découvrir sur l'itinéraire : l'ancienne chapelle de la confrérie des Pénitents noirs et un peu plus loin le Couvent des Récollets.

### Porte Méane

Traverser la Gargouille et emprunter la rue de la Porte Méane qui s'ouvre sur la Place Eberlé offrant un magnifique point de vue sur les vallées de la Durance et de la Guisane.

Revenir sur vos pas, passer la porte Méane et descendre à droite par la « Petite Gargouille », jusqu'à la place d'Armes.

- 🔍 Cet espace est le seul espace ouvert dans la vieille ville. Vauban, de passage à Briançon en 1692, y fit creuser un puit afin d'avoir une réserve d'eau en cas de siège par une armée ennemie. Il fait 43 mètres de profondeur.

Traverser la place, descendre la Grande Gargouille et prendre la première rue à gauche. Face à vous, l'église des Cordeliers.

- 🔍 Elle fût construite à la fin du XIV<sup>ème</sup> siècle et a subsisté aux deux grands incendies de la ville. Déconsacrée durant la période révolutionnaire, elle sera ensuite transformée en bâtiment militaire (hôpital et stockage). L'église abrite de précieuses peintures murales.

Descendre la rue de Roche pour rejoindre la place Médecin Général Blanchard.

Sur votre droite : la Maison du Parc national des Ecrins. Face à vous, en contrebas des remparts : le Jardin du Gouverneur (1) et en second plan le parc de la Schappe (2).

- 🔍 (1) C'était à l'origine le jardin du couvent des Ursulines, installées dans la ville depuis 1632. Ces religieuses habitaient dans un grand couvent situé sur la place.

- 🔍 (2) L'idée d'aménagement du parc de la Schappe revient à monsieur Delphin, commandant du Génie, pour la place de Briançon en 1815.

Prendre la rue qui descend de la place vers la porte d'Embrun.



Détail de porte d'Embrun

### Porte d'Embrun

Cette ancienne porte du pied de ville, donne l'accès à la ville basse.

- 🔍 Comme celle de Pignerol, elle est précédée d'une demi-lune comportant un corps de garde nommé « Saint-Mars » qui abritait autrefois les soldats qui étaient chargés de sa surveillance. Deux ponts-levis successifs améliorent sa défense.

✓ Retour : une fois la porte d'Embrun franchie, prendre le trottoir qui longe l'avenue Baldenberger jusqu'au chemin du Barry. Remonter et traverser le jardin Chanoine Motte.





## Itinéraires autour de Briançon



### LA CHAPELLE SAINT-JEAN



**Départ et arrivée : Centre montagne  
Villard-Saint-Pancrace**



**Distance : 5 km**



**Durée : 2 h**



**Dénivelée : 150 m**

**Difficulté : Bleu**

**Nota :** Cet itinéraire est proposé, l'entretien n'est pas assuré par l'espace nordique de Serre Chevalier vallée. Il est entretenu par le foyer de ski de fond du Centre Montagne

04 92 49 60 51

Le Centre de Montagne abrite un musée, un ski club, un point de location (ski de fond et raquettes) et propose aussi des conférences, restauration légère et des boissons...

Une boucle balisée de 5 km s'étend en direction de la chapelle Saint-Jean. Elle longe la piste de ski de fond au début pour se démarquer ensuite et s'engager dans la forêt de mélèzes.

C'est le charme d'une randonnée dans une atmosphère calme et sereine.

Nouveau : une piste piéton sera mise en place selon l'enneigement sur la partie basse du site pour cette saison hivernale.

✓ Retour : par le même itinéraire.



### LE CANAL DE LA CIME



**Départ et arrivée : Puy Saint André**



**Distance : 5,4 km**



**Durée : 3 h**



**Dénivelée : 200 m**

**Difficulté : Rouge**

A travers une forêt de pins sylvestres, visite du canal de la Cime le long de sa rive jusqu'aux Combes, un parcours évoquant une méthode ancestrale d'irrigation.

Depuis Puy-Chalvin, gagner le haut du village.

A la dernière maison (celle qui porte un cadran solaire) sur la gauche de la route, prendre le chemin communal (raccourci de la route des Combes). Il monte droit pendant une cinquantaine de mètres, puis un lacet à droite ramène en quelques instants dans le bois.

Rejoindre ainsi la route des Combes.

Un transformateur électrique et un panneau directionnel «Notre-Dame-des-Neiges» délimitent l'origine du chemin d'accès au canal de la Cime.

Remonter ce chemin jusqu'à 1850 mètres et le suivre jusqu'à sa jonction avec le ruisseau des Combes. Le canal est bien visible à main gauche.

✓ Retour : suivre la route des Combes pendant 500 mètres. A la barrière, prendre à droite la piste qui suit le torrent des Combes puis le quitte à un petit pont.



Au village, est à découvrir : la chapelle, ornée de belles fresques du XVI<sup>ème</sup> siècle.



Les itinéraires sur Briançon vous sont proposés, mais ils ne sont pas balisés. En fonction des conditions météorologiques, les itinéraires raquettes peuvent parfois se pratiquer à pied. Certains parcours étant urbains, ceux-ci ne nécessitent pas de matériel spécifique.



## LE COL D'IZOARD



**Départ et arrivée : Le Laus - Cervières**



**Distance : 10 km**



**Durée : 6 h**



**Dénivelée : 350 m**

**Difficulté : Noire**

Prendre la direction de Cervières et se garer au village du Laus. Cet itinéraire est très emprunté et bien agréable traversant une magnifique forêt de mélèzes et de pins.

C'est en toute sécurité que vous évoluez sur une route enneigée où nombreuses sont les traces de ski de fond et de raquettes. Cet itinéraire est régulièrement damé, pour les piétons à droite et pour les fondeurs.

Un peu avant l'arrivée, le refuge Napoléon vous permet d'envisager une pause.

Au col d'Izoard (2360m), célèbre également dans le monde du cyclisme, vous avez une magnifique vue sur le Parc national du Queyras et le Briançonnais.

✓ Retour : pour la descente, il est recommandé descendre par le même itinéraire piéton.

**Nota :** Cet itinéraire est proposé, l'entretien n'est pas assuré par l'espace nordique de Serre Chevalier Vallée. Il est entretenu par le foyer de ski de fond de Cervières - 04 92 20 49 49

### Circuit en raquettes autour des fortifications Vauban, Patrimoine Mondial de l'UNESCO

Alliant les plaisirs d'une sortie en pleine nature et la découverte d'un patrimoine exceptionnel reconnu par l'UNESCO, cette escapade au coeur du site fortifié de Briançon est un incontournable de votre hiver !

L'occasion d'une plongée dans le grand paysage, d'une observation attentive de la faune et d'une immersion dans la fortification de montagne du XVIII<sup>ème</sup> siècle !



Info & Réservation



**Serre Chevalier Vallée**  
**Briançon**

**OFFICE  
DE TOURISME**

TOURIST OFFICE / UFFICIO DEL TURISMO

[contact@serrechevalier.fr](mailto:contact@serrechevalier.fr)

+33(0)4 92 24 98 98



[serre-chevalier.com](http://serre-chevalier.com)